

Configuración y activación de las cámaras del grabador

En la pantalla de control del grabador, se pulsa el botón setup.



Nos aparece la siguiente pantalla, en la cual hacemos clic en el icono cámaras.






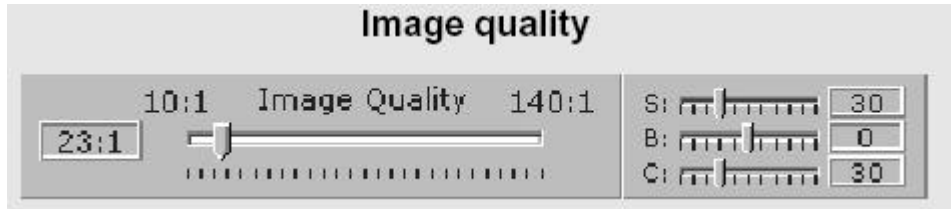
The screenshot displays the CCTV software interface. On the left is a live video feed of a street scene with cars and pedestrians. Below the feed is an 'Image Info' panel showing Quality (23:1), Resolution (720x576), and Size (59.7K). To the right of the feed are several configuration panels: 'Cameras' (Image Rate: 8 IPS, Boost at: Unavailable), 'Motion Detection' (Post Motion: 5 secs, Sensitivity: 50, Darkening detection: checked), 'Dome protocol' (Pelco P), 'Port' (Com 1, Rate: 9600 bps), 'Address' (2, Return Line: unchecked), and 'Display on spot monitor' (Local use: unchecked, Remote use: unchecked, Spot: [dropdown], Timeout: 1).

La información de la imagen de la cámara seleccionada nos indica la calidad de la imagen, la resolución y así como el tamaño de la imagen.

Image info			
Image Info	Quality	Resolution	Size
23:1	23:1	720x576	59.7K

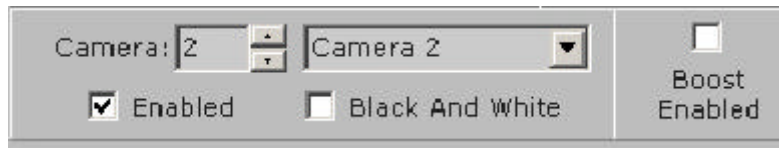
 BFI OPTILAS ^{SR} <i>an Avnet Company</i> Manual de Procedimientos	<h1>CCTV</h1>			
			Versión	Nº Página
			Raúl Vacas	
			Autor	Fecha
			Oscar Romero	
		Aprobado por:		

En la siguiente imagen se muestra donde se define, la calidad de la imagen, y los tres parametros, brillo, contraste y tono de todas las cámaras.




En la imagen siguiente aparece, donde se habilita la cámara para su funcionamiento, el número y nombre de la cámara, este es configurable.

Tambien se indica si es blanco y negro, si es color no hay que indicar nada, así como también se habilita la captura de imágenes por segundo, si queremos repartir el número de imágenes entre las cámaras activas, de esta manera evitamos que las reparta el grabador.



En la ventana que se muestra a continuación se indica las imágenes por segundo que queremos que se graben.



 BFI OPTILAS ^{SR} <i>an Avnet Company</i> Manual de Procedimientos	<h1>CCTV</h1>		
	Versión	Nº Página	
	Raúl Vacas		
	Autor	Fecha	
	Oscar Romero		
Aprobado por:			

En la ventana anterior es donde se accede a la configuración del detector de movimiento de cada cámara.



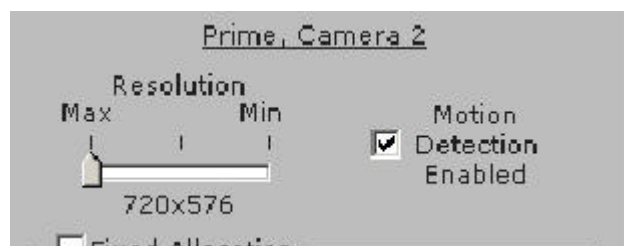
En este apartado se configura la velocidad de transmisión de la cámara móvil, el protocolo del fabricante del domo usado, el puerto por el que se controla, y la dirección del mismo.



Al hacer clic en open se abre la ventan de configuración del domo en la cual se configuran los patterns y los presets, que queremos ejecute ese domo, en el caso que sean necesarios.

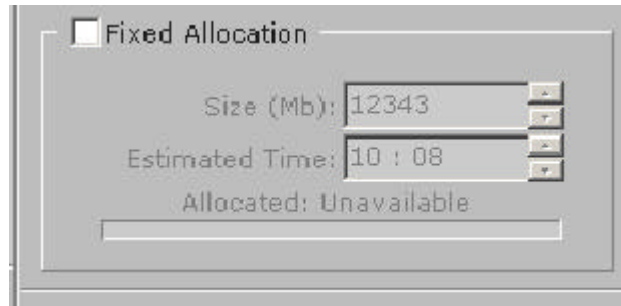


Hacemos clic en la pestaña superior derecha, y abrimos el apartado sectors, en el cual vemos el apartado donde se indica el tipo de sector de grabación que queremos habilitar: prime, alarm, time lapse, hay que marcar el recuadro enabled, siempre y cuando queramos habilitar un tipo de sector de grabación, así como tenemos la opción de indicar cuantas imágenes queremos grabar.



En este apartado lo que se hace es indicar el tipo de resolución para la grabación de imágenes, y si activamos o no la detección de actividad en en el sector que tenemos presente y habilitado.

Versión	Nº Página
Raúl Vacas	
Autor	Fecha
Oscar Romero	
Aprobado por:	



Al marcar esta opción indicamos que almacenamos la grabación en una partición determinada, así como el tamaño que grabamos en cada una.



Hacemos clic en el lugar donde se indica con la flecha, y aparece la siguiente ventana.





Manual de Procedimientos

CCTV

Versión	Nº Página
Raúl Vacas	
Autor	Fecha
Oscar Romero	
Aprobado por:	

Hacemos clic en save, y los cambios de la configuración de las cámaras se guardan en el servidor.